

Good Watcher

Multi-채널 Viewer

User's Manual

(Multi-채널 Viewer)

Windows XP/2000 Only

[Korea Ver 1.0.1]



(주) 예사전자

서울특별시 동대문구 장안동 413-3 덕암빌딩 504호

TEL (02) 2242 - 3707

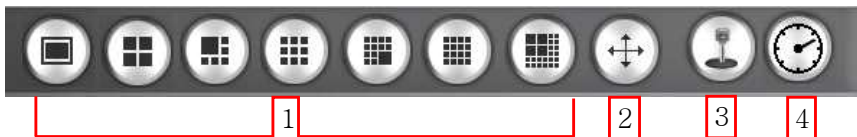
FAX (02) 2242 - 3709



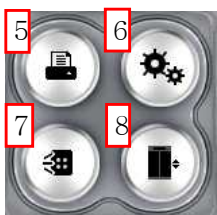
<실시간화면 및 제어/상태 메뉴>



1장. 실시간 영상및 아이콘 설명



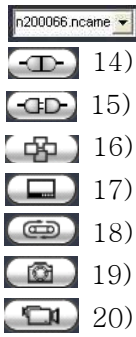
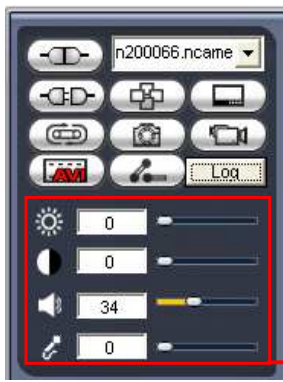
- 1) 화면분할 1~24분할
- 2) 메뉴화면 없이 감시화면만 전체화면으로 표시합니다.
- 3) 비상벨 방송 버튼(3장 참고)
- 4) 원격감지 (필요시만 사용됩니다.)



- 5) 영상을 프린터로 출력합니다.
- 6) 카메라 추카 등록및 설정 (6장 참고)
- 7) 주차장등의 특이 사항 발생시 사용
- 8) 엘리베이트 특이사항시 사용
(층수및 배전반 연동시 사용)



- 9) 하드디스크 상태와 남은 용량을 표시합니다.
- 10) 서버키 활성화및 숨기기 버튼입니다.
- 11) 실시간 화면으로 복귀합니다.
- 12) 녹화파일 재생화면 으로 이동합니다.



- 13) 수동제어할 카메라IP 선택
- 14) 선택한 카메라 연결
- 15) 선택한 카메라 연결해제
- 16) 순차화면 재생
- 17) 카메라 서버이름 표시/해제
- 18) 선택한 카메라의 녹화 시작/종료
- 19) 선택카메라의 영상을 캡처합니다
- 20) 모션기능 영역설정및 감도조절
- 21) 선택한 카메라의 밝기 명암등을 조절합니다.
- 22) 선택카메라의 움직임을 제어합니다.(2장 참고)



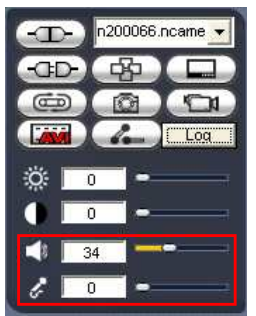
2장.카메라 제어



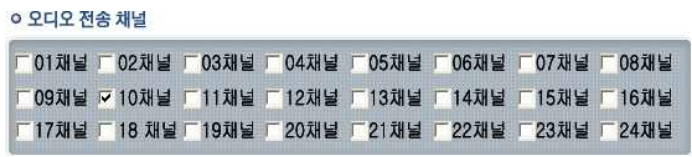
- 1)카메라 방향을 전환합니다. 누르고 있으면 더 빨리 움직입니다.
- 2)프리셋을 설정합니다. 위아래 화살표로 원하는 프리셋번호를 고릅니다.
- 3)선택한 프리셋번호로 카메라를 이동시킵니다.(프리셋이 먼저 지정되어야합니다.)
- 4)선택한 프리셋번호에 카메라의 현재 위치를 기억시킵니다.
- 5)선택한 프리셋번호를 삭제 합니다.
- 6)향후 지원예정입니다.
- 7)Zoon In/Out 을 합니다
- 8)Focus 를 수동으로 조정합니다.
- 9)카메라의 전원을 제어합니다.(지원기종만가능)
- 10)카메라 조명을 제어합니다.(지원기종만가능)

3장.비상벨 및 방송

- 1) 비상벨 작동시 해당 카메라와 맵화면이 동시에 팝업됩니다.
- 2) 팝업된 화면을 클릭하여 알람을 끝수있으며 더블클릭하여 화면을 작게 만든후 하단의 버튼을 클릭하여 해당 비상벨과 통화할수있으며 , 맵화면을 통해 비상벨의 위치를 확인할수 있습니다.



- 3) 평시에도 방송하고자 하는 비상벨(혹은 스피커)가 연결된 카메라를 선택 하고 마이크 아이콘을 활성화 하면 방송및 통화가 가능합니다.
- 4) 비상벨에서 들리는 소리가 작을 경우 스피커를 비상벨에서 말하는 소리가 작을경우는 마이크를 조금씩 올려 조절할 수 있습니다. 단, 기본값은 1이며, 꼭 필요한 경우에만 조절합니다.



PS) 여러대 카메라에 동시에 방송을 할 경우 뷰어설정 (6장 참고)에서 설정합니다. 방송을 사용할 채널만 체크합니다.

4장. 녹화 재생



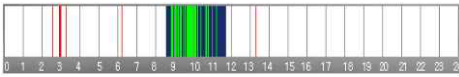
No	Icon Name	Description	Remark
1		프로그래스바 : 영상을 접속, Live, Record등을 할 때 전체 용량의 진행 상태를 표시 합니다.	
2		타임바 : 날짜 선택 시 24시간중 재생을 원하는 시간대를 드레그하여 검색파일 재생 버튼을 클릭하면 영상이 재생됩니다.	
3		이전 파일 버튼: 여러 개의 영상을 재생 시 현재 재생하고 있는 이전 파일 위치의 시작점으로 이동합니다.	
4		한 스텝 뒤로 버튼: 영상을 한 프레임씩 역 재생합니다. 한 번 누를 때마다 한 프레임씩 역 재생합니다.	
5		고속 역 재생 버튼: 영상을 역방향으로 3배속 재생합니다.	
6		역 재생 버튼: 역방향으로 재생합니다	
7		정지 버튼: 영상을 정지 합니다.	
8		재생 버튼: 순방향으로 재생합니다.	
9		고속 재생 버튼: 영상을 순방향으로 3배속 재생합니다.	
10		한 스텝 앞으로 버튼: 영상을 한 프레임씩 순 재생합니다. 한 번 누를 때마다 한 프레임씩 순방향으로 재생합니다.	
11		다음 파일 버튼: 여러 개의 영상을 재생 시 현재 재생하고 있는 다음 파일위치의 시작점으로 이동합니다.	
12		파일 역기 버튼: 미리 설정되어 있는 파일경로에 녹화한 File을 열어 재생합니다.	
13		파일 이미지 캡처 버튼: 재생하는 영상 중 원하는 영상 1장을 캡처 합니다.	
14		검색파일 재생 버튼: Camera Server의 상태(Disconnect, Reconnect, Alarm, Motion)를 기록한 후 타임바에서 시간대 드레그후 검색파일 재생 버튼을 누르면 재생이 동작하여 영상을 확인할 수 있습니다.	
15		프린터 출력 버튼: 녹화 영상 파일 재생 중 프린터를 합니다.	
16		백업 버튼: 원하는 시간대를 타임바에서 드레그 후 백업 버튼을 클릭하면 원하는 드라이브에 녹화 파일을 백업 받을 수 있습니다.	
17		선택한 영상을 VIEW 전체 화면으로 표시 합니다.	
18		선택한 화면을 720 x 480 사이즈로 표시 합니다.	

1) 녹화영상 검색방법



a) 검색날짜를 선택합니다.

b) 검색할 카메라를 선택합니다.



c) 카메라가 선택되면 타임 바에 녹화된 데이터가 붉은 선으로 표시됩니다. 재생할 시간대만 마우스로 드래그 하여 선택합니다.

d) 선택이 완료되면 처음부터 자동으로 재생이 시작됩니다.

2) 녹화영상 백업방법

a) 검색방법의 a~c까지 과정을 수행합니다.



b) 백업 버튼을 선택하면 폴더창이 열리고 저장할 드라이브와 폴더를 선택한 후 확인을 클릭하면 백업이 진행 됩니다.

3) 녹화영상 캡처

- 검색된 영상중 한 장의 정지영상을 이미지파일(jpg)로 저장할 경우 사용합니다.

a) 재생되는 영상 중에 캡처 하고자 하는 영상을 선택합니다.



b) 캡처 버튼을 클릭합니다. 저장경로 및 저장매수는 6장의 뷰어설정의 이미지저장비율의 프레임 수대로 저장됩니다.

4) 영상 크기 전환

- 재생중인 화면의 크기를 임으로 확대 축소합니다.



전체화면 버튼 ,




720x480 버튼

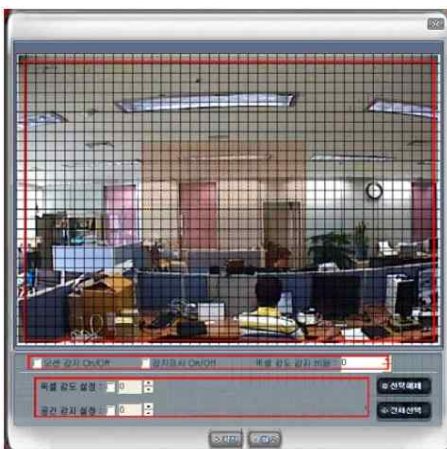
5) 임의 파일 혹은 백업 파일 재생방법



파일열기 버튼을 클릭합니다. 폴더 창에서 드라이브, 폴더를 이동하여 원하는 파일을 선택하여 열기 버튼으로 재생합니다. (동시에 100개까지 선택 재생 가능합니다.)

5장. 모션/공간감지 설정

1)  아이콘을 클릭합니다. (모션/공간감지 기능을 설정합니다.)



2) 모션감지 On/Off : 모션감지 기능사용 유무를 설정합니다.

3) 감지표시 On/Off : 영상의 움직임이 있을 경우 화면에 적색블럭으로 표시합니다.

4) 픽셀 감도 감지 비율 : 0~100까지 설정가능. 0으로 설정할 경우 100%로 설정됩니다. 100%설정시 한블럭에서라도 움직임이 감지될 경우 모션기능이 동작합니다.

5) 픽셀 감도/공간 감지 설정 : 기본 값은 95~97이며 0~99범위에서 설정 가능합니다. 환경에 맞게 설정해주세요.

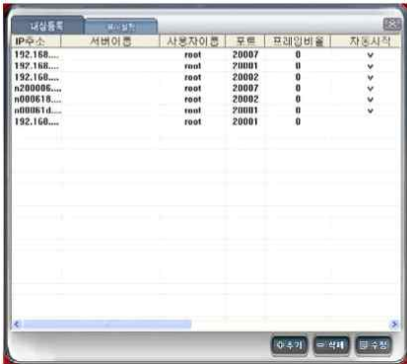
* 공간감지기능 사용시 움직임이 있을 경우 영상을 캡처하여 E-mail로 전송합니다. (7장. CMSSearcher 설정의 센서에 설정된 mail로 전송)

6.카메라 추가/뷰어설정



아이콘을 클릭. 카메라 등록/수정 및 뷰어를 설정합니다.

1)카메라 등록 및 수정



a) 등록된 웹서버가 리스트로 출력되며 아래쪽 추가/삭제/수정으로 카메라(웹서버를) 추가/삭제/수정 할 수 있습니다.

b)추가/수정 클릭시 등록창이 뜹니다.

c)등록할 카메라의 웹서버 IP혹은 도메인과 TCP 포트를 입력합니다.
TCP포트의 경우 기본 값은 20001이며, 외부 인터넷망으로 원격지에서 볼 경우만 변경합니다.(7.CMSSearcher 사용)

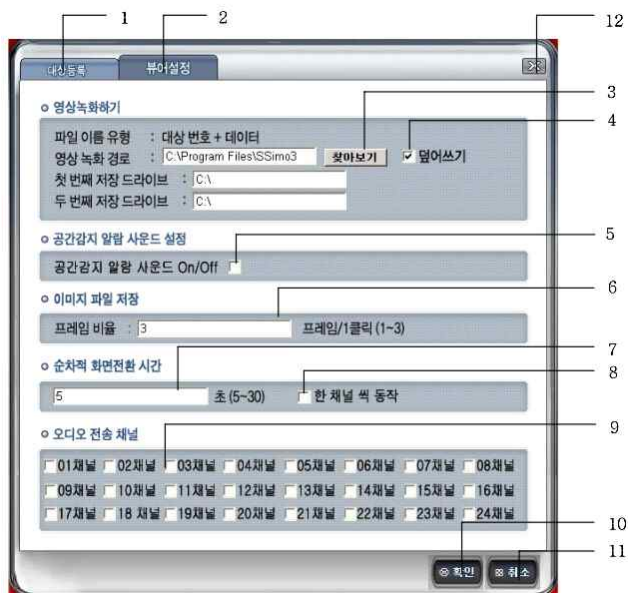
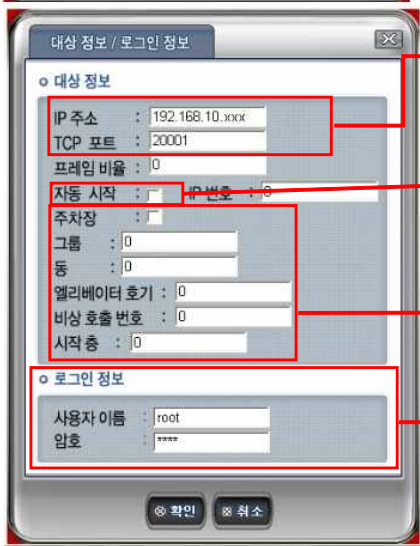
d)자동시작 체크. 자동시작에 체크가 되어야 프로그램 시작시 자동으로 카메라가 연결됩니다. 자동시작을 사용하지 않을시 필요한 경우 수동으로 카메라를 연결해야 합니다.

e)특수 목적으로 사용되는 메뉴입니다. 일반적으로 사용되지 않습니다.

f)사용자이름과 암호에는 녹화할 PC에서는 root, pass(1대만 가능) 모니터링만 할 경우에는 guest/guest로 입력합니다.

(사용자 이름 root는 변경이 불가능 하며,추가 사용자 등록은 CMSSearcher에서 가능합니다.)

g)모든 입력/수정이 끝나면 확인을 클릭합니다.



* 뷰어 설정 기능 설명

* 8번에 체크가 되면 선택된 분할화면에 상관없이 한 화면씩 순차적으로 전환되며,체크가 않된경우 선택된 분할화면 상태로 순차적 재생이 됩니다.

* 9번에 체크된 카메라에만 동시에 마이크 방송이 이뤄집니다.

NO	Icon Name	Description
1	대상등록	Camera Server를 등록하는 Tab입니다.
2	뷰어 설정	뷰어 설정을 수행하는 Tab입니다.
3	찾아보기	녹화한 영상 파일을 저장하는 경로를 지정합니다. Default ▶ C:\Program Files\SSimo3\NVS501
4	덮어쓰기	계속되는 녹화로 하드 디스크의 잔량이 5GB 이하가 되는 기존의 파일 중 녹화일자가 가장 오래된 파일을 검색하여 2GB를 자동 삭제합니다.
5	공간감지 알람 사운드 설정	공간 감지 동작시 벨소리를 On/Off 할 수 있습니다.
6	프레임 비율	한번 Capture기능을 수행할 경우 저장되는 영상의 장수를 지정합니다. 1~3장까지 설정을 할 수 있습니다.
7	순차적 화면전환 시간	영상이 전환 되는 시간을 설정합니다. 5~30초까지 설정을 할 수 있습니다.
8	한 채널씩 동작	체크 바에 체크하면 Sequence 기능을 수행할 경우 한 채널씩 순차 전환을 합니다.
9	오디오 전송 채널	원격지에서 마이크로 음성 전송시 원하는 채널을 선택 전송하는 기능입니다.
10	확인	변경한 내용을 적용할 때 사용합니다.
11	최소	변경한 내용을 적용하지 않을 때 사용합니다.
12	X (Close)	뷰어 설정 모드를 빠져 나올 때 사용합니다.

7장.CMSSearcher (고급사용자만 사용합니다.)

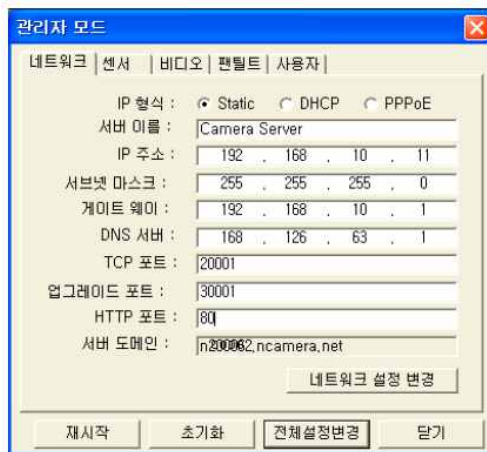
*searcher 실행화면



WAN	WAN(Wide Area Network)상에 있는 Camera Server의 설정을 변경할 수 있습니다. 단, LAN상에서 설정이 완료되어 정상 동작 중인 Camera Server만 설정변경이 가능합니다.
Refresh	LAN 상에 있는 MAC 주소가 잘 나타나지 않을 경우, 또는 재 부팅 중에 있는 MAC를 보고자 할 경우에 사용합니다.
Close	SSimo3Searcher를 닫습니다.



- 검색된 웹서버의 mac또는 IP로 설정할 웹서버를 더블클릭합니다.
- 사용자이름 root 암호는 pass 를 입력합니다.(기본값)
- 확인을 누르면 카메라 웹서버의 세부 세팅을 할 수 있습니다.
- 원격지의 웹서버를 세팅할 경우 WAN을 눌러 도메인과 TCP포터 사용자이름, 암호를 입력하면 됩니다.



* 네트워크 설정

IP형식 : 고정, 유동 IP및 PPPoE방식을 선택합니다.

서버이름 : 카메라 이름으로 표시될 이름을 설정합니다.

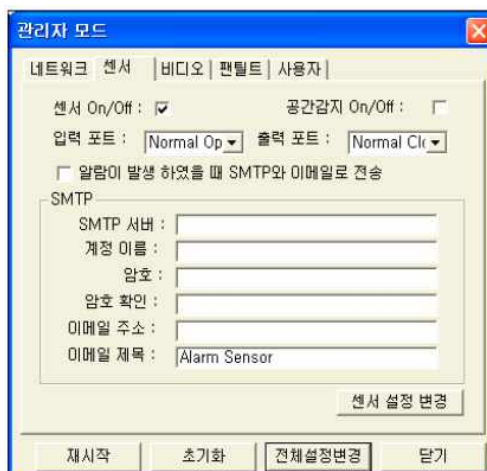
IP주소 : 고정IP일 경우 웹서버에 부여할 아이피,서버넷마스크,게이트웨이 DNS서버 등을 수동으로 입력합니다.

TCP포트 : 기본 값은 20001,영상을 전송하는 포트입니다.

업그레이드포트 : 기본값 30001, 업그레이드전용 포트입니다.

HTTP포트 : 웹으로 볼 경우 사용되는 포트입니다.

서버도메인: 변경이 불가능하며, 원격지에서 접속시 사용됩니다.



* 센서 설정

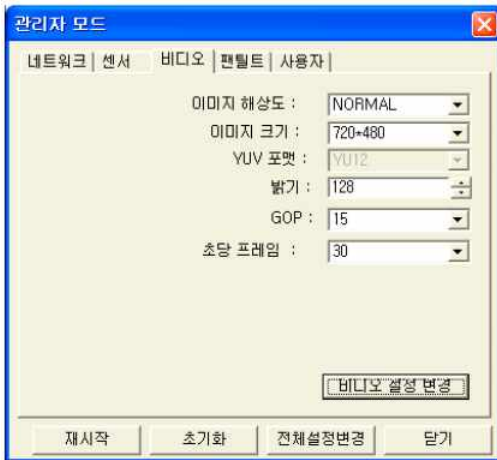
센서 on/off:센서의 작동 유무를 설정합니다.

공간감지 On/Off:공간감지 기능 사용시 E-Mail전송 사용을 설정합니다.

입력/출력포트 : 센스 입력과 출력의 형식을 설정합니다.

알람발생시 메일전송이 설정된 경우 정지영상 한 장과 카메라 웹서버 주소와 포트가 함께 발송됩니다.

SMTP 박스는 SMTP 메일 발송을 설정하는 메뉴로 고급사용자만 설정해 주세요. 사용하는 메일 서버에 따라 다르므로 사용하는 메일서버의 설정을 따라주세요.



*비디오 설정

이미지 해상도 : 감시/녹화 되는 영상의 해상도를 설정합니다.

높을수록 좋은 영상과 많은 녹화/전송 용량을 필요로 합니다.

이미지 크기 : 감시/녹화되는 영상의 크기를 설정합니다.

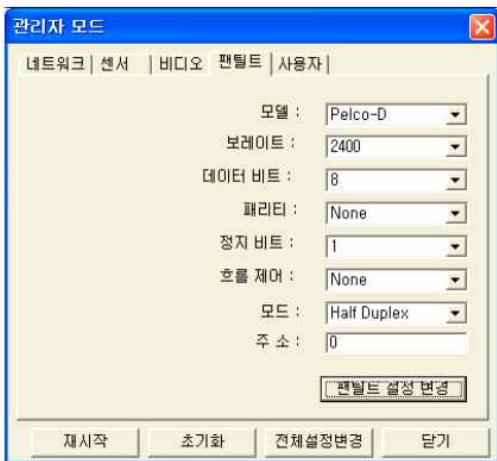
높을수록 좋은 영상과 많은 녹화/전송 용량을 필요로 합니다.

밝기 : 영상의 기본 밝기를 설정합니다. 기본 값은 128입니다.

GOP:프레임의 인터벌 수치입니다.(기본 값 15,변경하지 않습니다.)

초당프레임 : 전송되는 프레임 설정합니다.

15프레임 이상에서 부드러운 영상이 재생됩니다.



*팬틸트 설정

스피드 돔이나 팬틸트 카메라의 프로토콜을 설정하는 메뉴입니다.

사용되는 카메라나 리시버의 프로토콜과 설정을 맞춰주시면 됩니다.

기본적인 지식을 가진 사용자만 설정 가능합니다.

잘못된 설정 사용시 카메라의 동작이 불가능 합니다.



*사용자 설정

사용자의 이름과 암호를 설정합니다.

기본사용자 root는 변경이 불가능하며 암호만 변경이 가능합니다.

기본 값으로 사용자 root 암호 pass와 사용자 guest 암호 guest가 존재합니다.

root 사용자만 모션 설정과 녹화 기능사용이 가능하며 타 사용자는 모든 기능사용이 가능하나 녹화기능은 사용할 수 없습니다.

root 사용자는 한 대의 pc만 접속이 가능하며 다수이용자가 root로 연결시 마지막 사용자만 사용됩니다.

PS. 문제발생시 해결방법

A.연결 불가

192.168.10.203 접속 실패 ,네트워크 상태 확인 바랍니다.

* CMSSearcher를 실행하며 해당카메라가 표시되는지 확인합니다.

-확인되지 않을시 웹서버의 1)인터넷연결이나 2)전원을 확인합니다.

-해당카메라의 웹서버가 표시되면,

1) GoodWatcher의 카메라 대상등록에서 IP나 도메인이 제대로 입력되었는지 확인합니다.

2) 웹서버의 전원을 뽑았다 다시 꽂아봅니다.

B.화면이 정상적으로 나오지 않습니다.(검은화면,파란화면)

* 에레베이터와 같은 경우 장시간 멈출시 에레베이터내 조명이 꺼져 검은 화면으로 보일 수 있습니다.

* 파란화면이 뜰 경우 카메라의 전원을 확인하고 카메라와 웹서버의 동축 연결 상태를 확인합니다.